



RAUNONIA - RINGKØBING FERIEBY

IDÉ OG VISION
05.02.2019

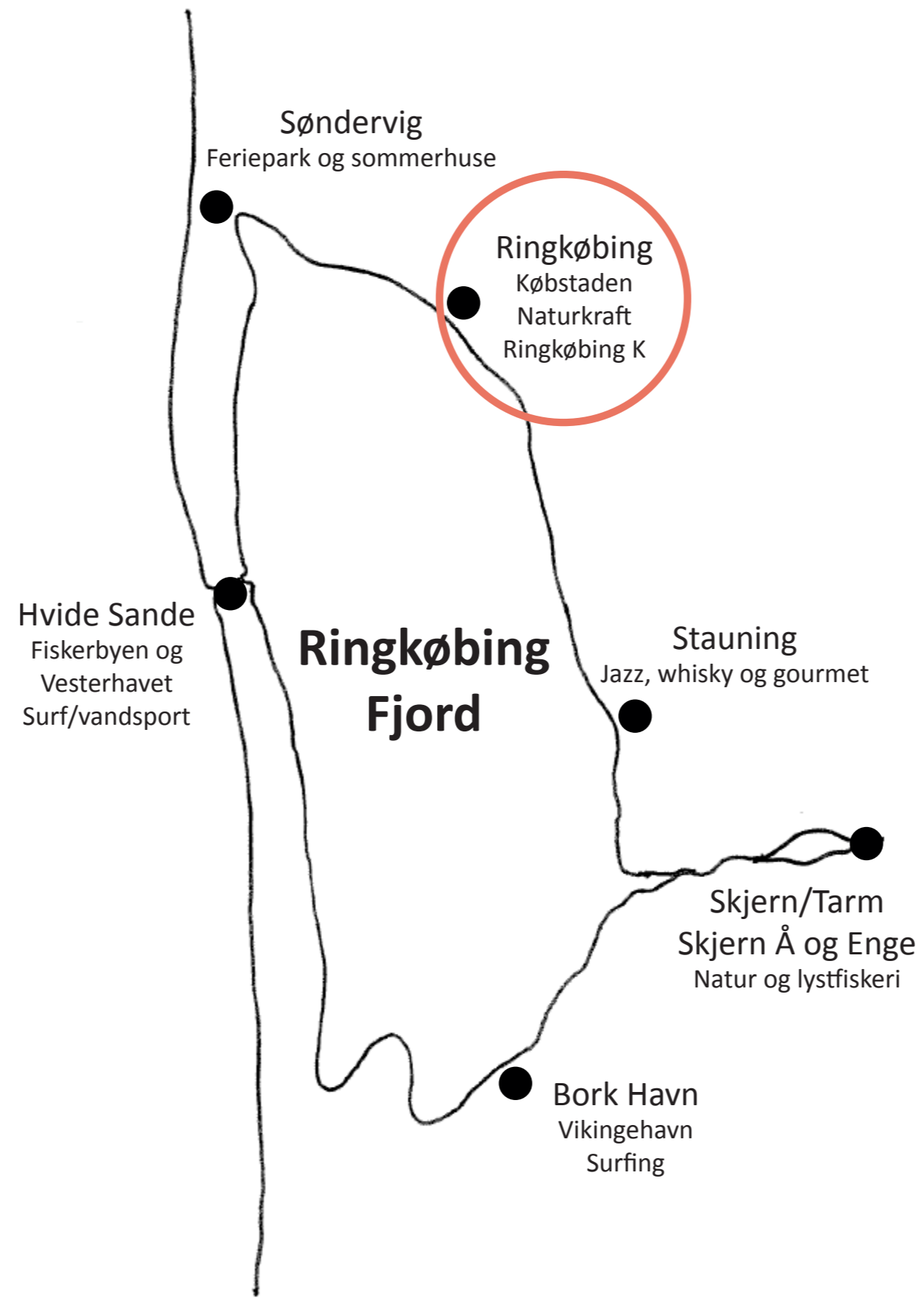


ErhvervsVækst
Ringkøbing
Hjælper din virksomhed fremad

ÅRSTIDERNE
ARKITEKTER
Part of Sweco



DANMARK



RINGKØBING FJORD



RINGKØBING



RINGKØBING MIDTBY

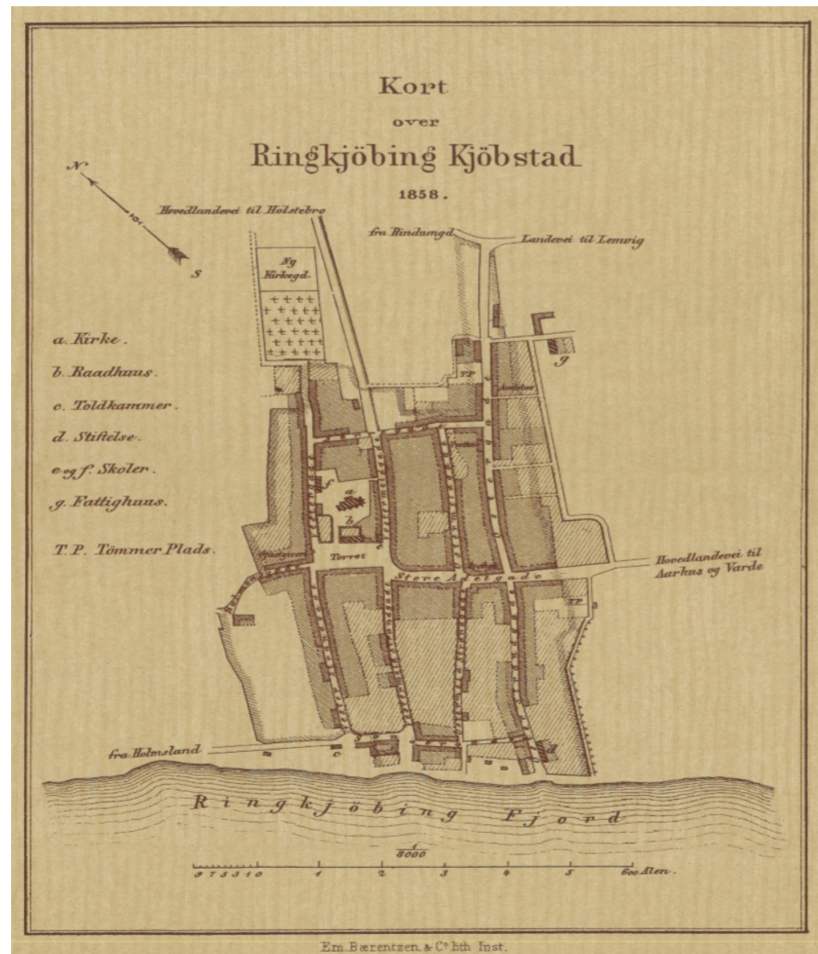


HISTORIE

Ringkøbing eller Ranonia er det ældst kendte sted (navn) i Danmark, idet en græsk opdagelsesrejsende omtaler stedet allerede år 325 f.Kr. Ringkøbing distancerer dermed Ribe, Roskilde m.fl. med flere århundreder som den ældste bosætning i Danmark.

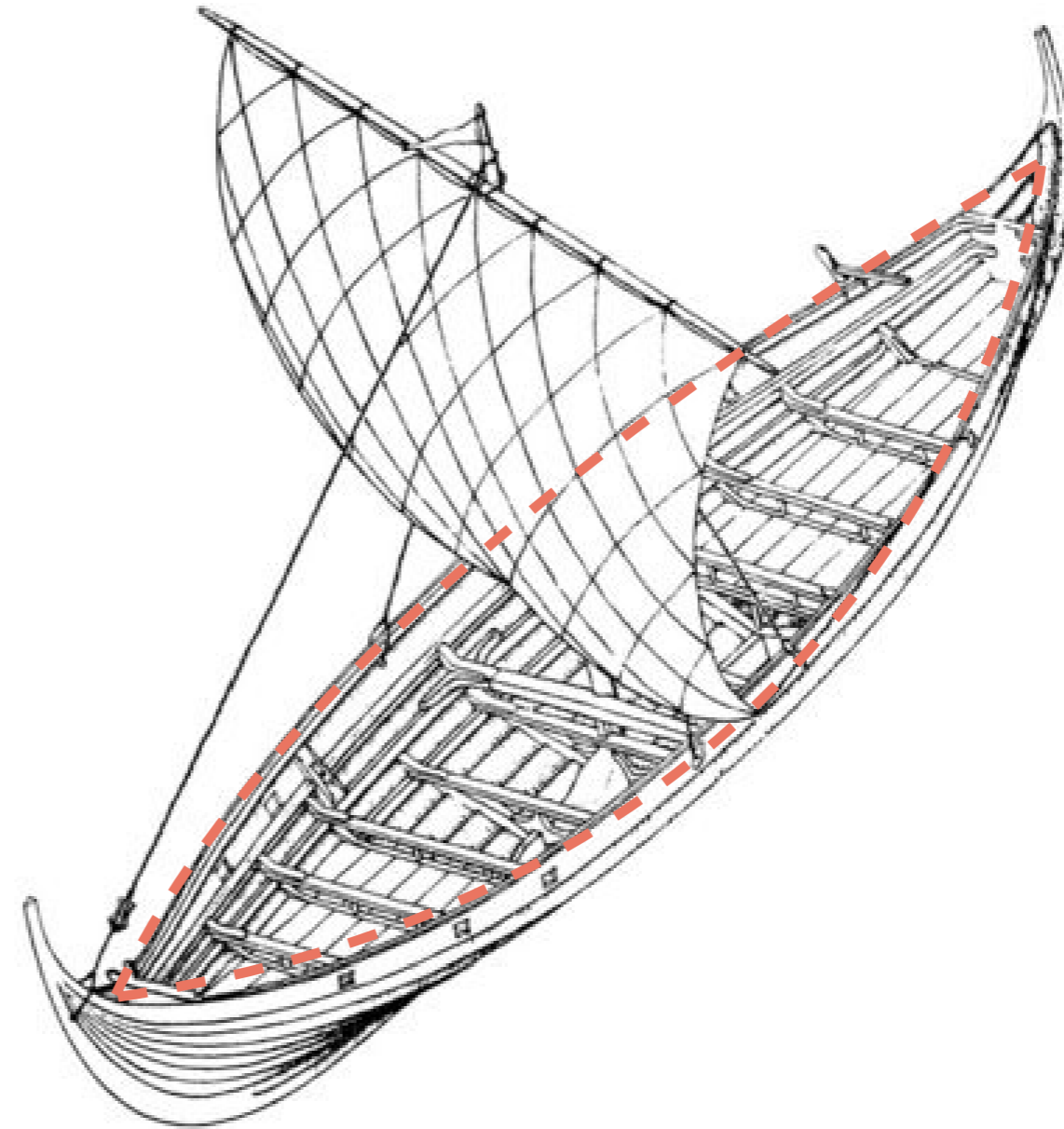
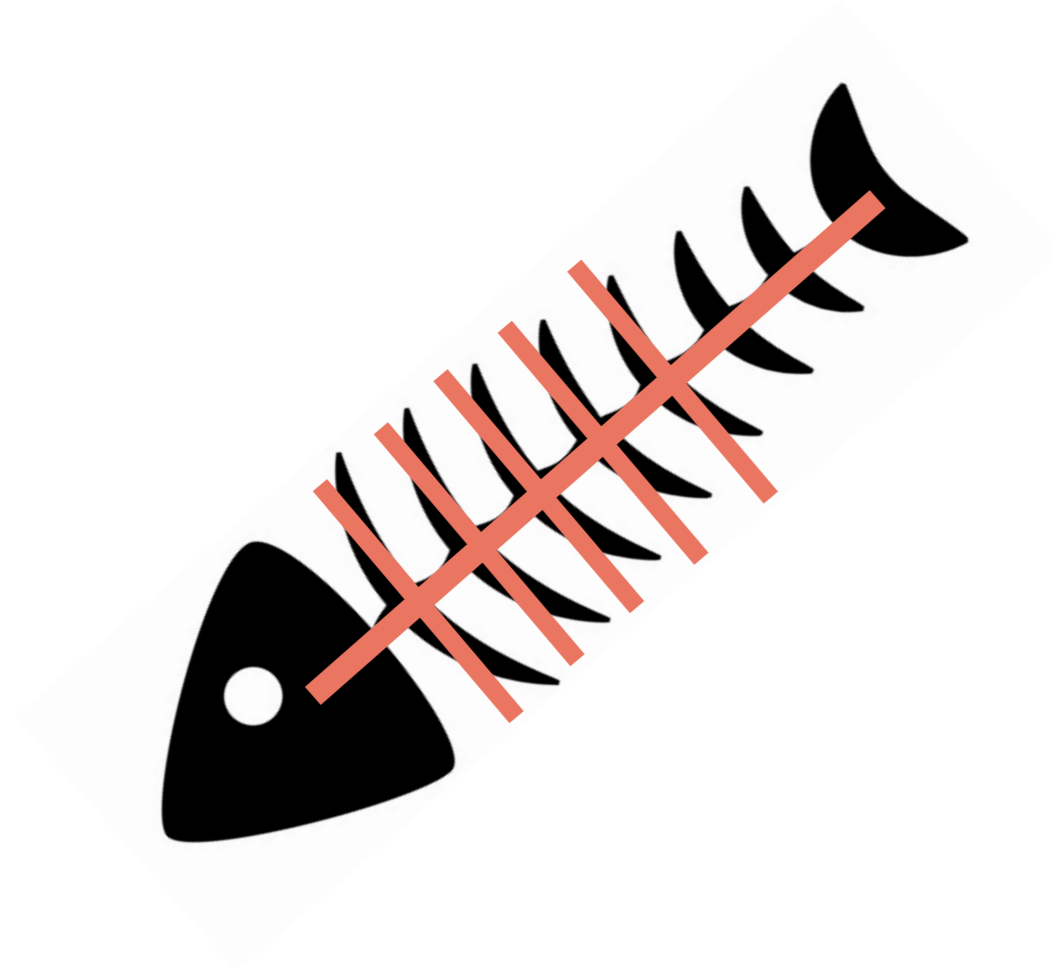
Ringkøbing eller den nordlige del af den nuværende Ringkøbing Fjord var på daværende tidspunkt i direkte forbindelse med Vesterhavet, idet tilsandingen med tangen, Holmsland klit, først skete senere. Reelt var den nordlige del af fjorden et af de få steder, langs Vestkysten, hvor man på daværende tidspunkt kunne ankre op i sikkerhed for den fremherskende nordvestenvind, og dermed det helt naturlige sted at gå i land først i Danmark. Vikingerne har da også haft base i samme område, som afsæt for deres togter til England.

Der er således et helt unik historisk afsæt for etablering af byferie i Ringkøbing. En ferieby hvor omdrejningspunktet er fritid og ferie i og i direkte forbindelse med det maritime, i form af en ny bydel ud i selve fjorden.



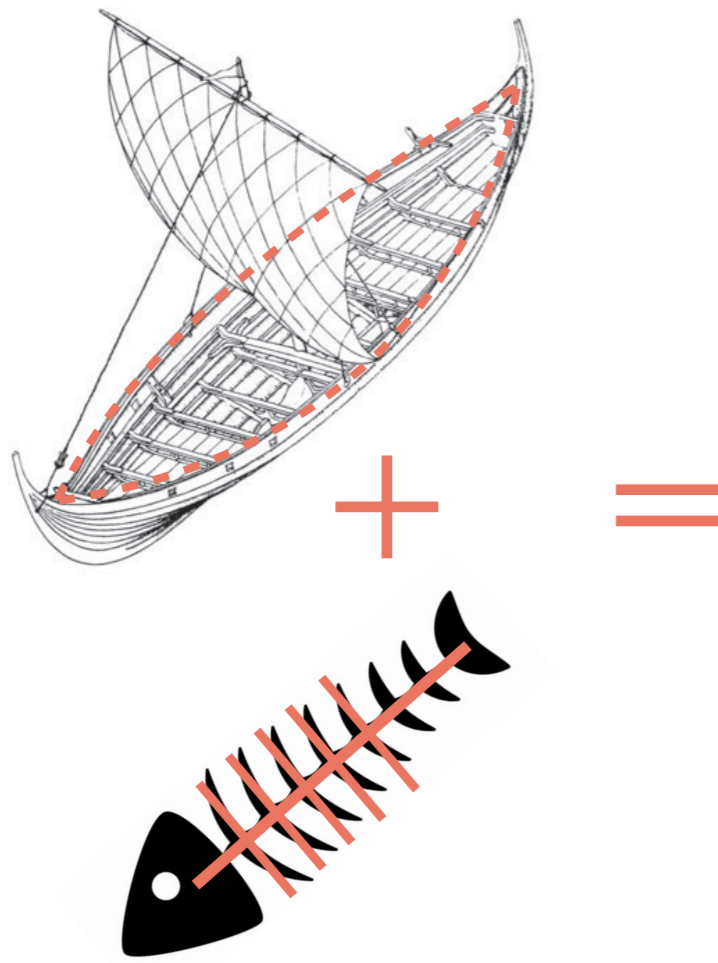
RINGKØBING - HISTORISK BY

Den oprindelige historiske bebyggelse i Ringkjøbing midtby med gaderne som alle leder ned mod havnen og dermed fortæller om en by med en særlig tilknytning til vandet, udgør udgangspunktet for udbygningen af lystbådehavnen og det fremtidige Ranonia. Ranonia skal tage afsæt i midtbyen og så at sige blive en udvidelse deraf. Således skabes grobund for en udvidet bymidte hvor den oprindelige midtby og Ranonia kan få glæde af og komplementere hinanden.



MARITIM INSPIRATION

Det formmæssige afsæt for feriebyen som skyder sig ud i fjorden vest for rådhuset, er inspireret af forskellige former som har relation til det historiske og maritime. Formen kan ses som konturen af et skib, eller en skibssætning eller helt enkelt en fisk, hvor fiskebenene danner den overordnede struktur som disponerer feriebyen og skaber forbindelser.



RANONIA

MARITIM FERIEBY PÅ VANDET

Strukturen er også inspireret af, og favner, det oprindelige, gamle Ringkøbing, med de oprindelige smalle strandgader, beliggende vinkelret på fjorden. I feriebyen er baghaverne blot ændret så de udgøres af kanaler og gaderne er lagt parallel med kystlinjen. Hovedadgangsvejen tager afsæt i "Ved Fjorden" nord for rådhuset og syd for Indianerlandsbyen, hvis profane og varierede arkitektur i sit afsæt har været stærkt inspirerende for fremtøning af feriebyen.

Hovedadgangsvejen, som man fristes til at benævne "I Fjorden" er et offentligt strøg, som giver adgang til feriebydelen og faciliteter i tilknytning hertil, en mulig udvidet lystbådehavn, samt en ydermole, som kunne være en mulig placering for et "Fjordens Hus", til gavn for både turister og Ringkøbings borgere. Måske kunne man også tænke sig et afsnit udlagt til husbåde, som endnu en spændende mulighed for at holde ferie ved og på fjorden.

Hvor smalle smøger og slipper forbinder gaderne ind i igennem porte, er det broer over kanalerne der forbinder gaderne og gaderummene i feriebyen. Ophold i byggelsen danner små lommer og giver ligesom i den gamle bystruktur variation og luft, samt plads til ophold og aktiviteter.



RINGKØBING INDIANERLANDSBYEN

Materialevalget for Ranonia, er inspireret af bl.a. den profane og selvgroede Indianerlandsby, som udtrykkes i den tilfældighed som bl.a. genbrug af eksisterende bygningskomponenter giver. En iboende historie og "forpatineret", som giver et særligt imødekomende, levende og venligt udtryk.

Der er således lagt op til en arkitektur som i sit udtryk signalerer lethed og relation til det maritime, i modsætning til tyngden i den gamle by, med murede facader og tegltag.

Med Ringkøbing-Skjern kommunes 2020 vision synes det som en oplagt mulighed at tænke og udvikle Ranonia, som en ny bydel, med fokus på såvel miljømæssig, som social og økonomisk bæredygtighed.



INSPIRATION

Historiske traditionelle bådhus og havnebyggeri indgår som en væsentlig inspirationskilde til det fremtidige Ranonia. Som i form, overflade og udtryk vil trække på historiske referencer og en skala som udspringer af en kendt havneskala for derved at skabe intimitet og maritimt miljø.



INSPIRATION

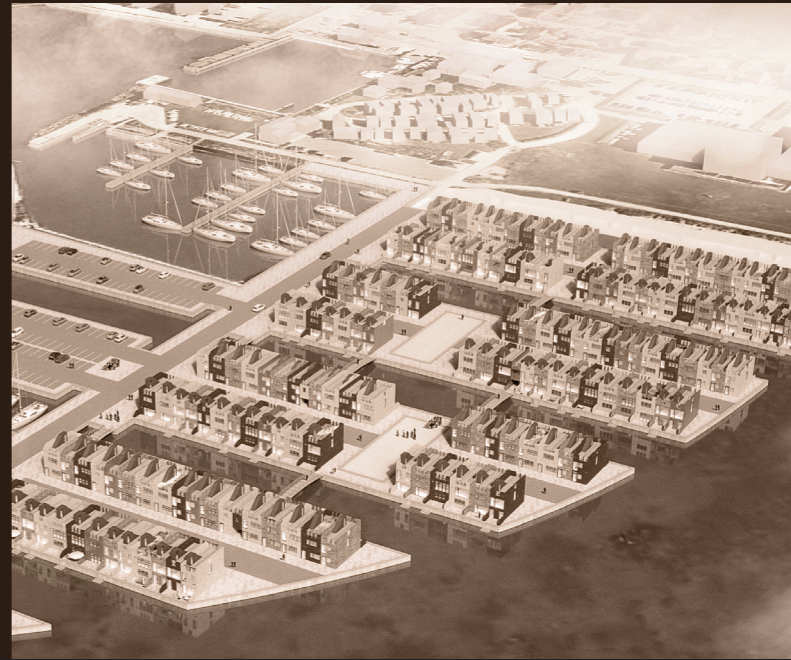
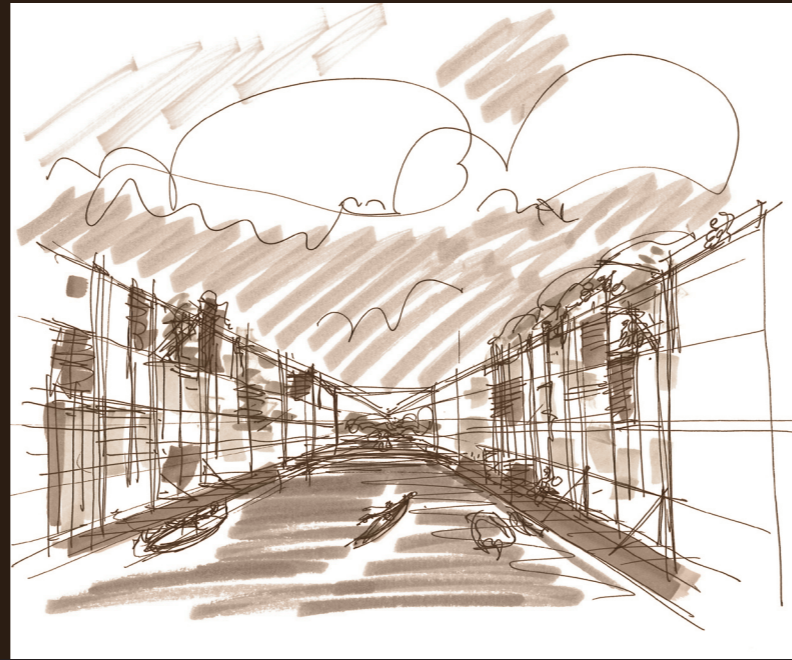
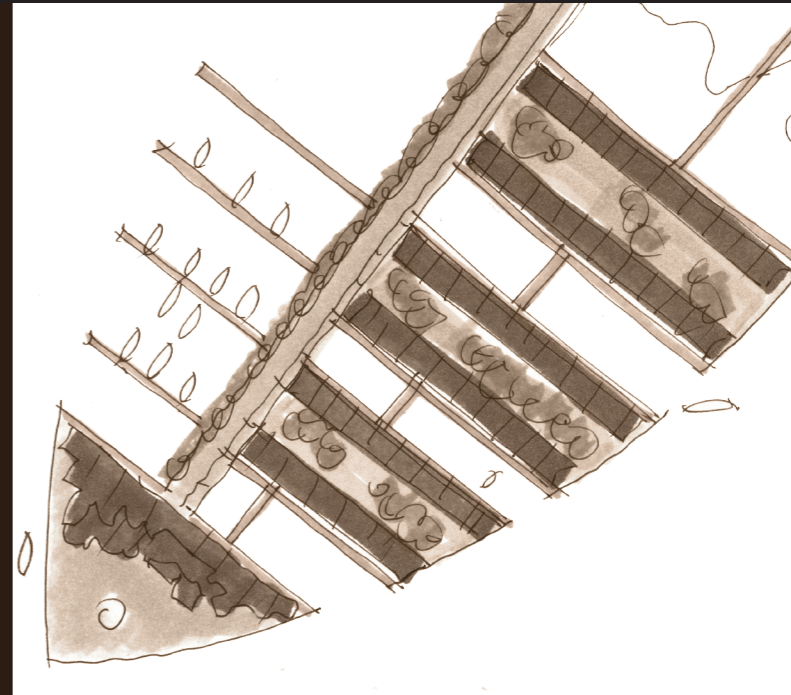
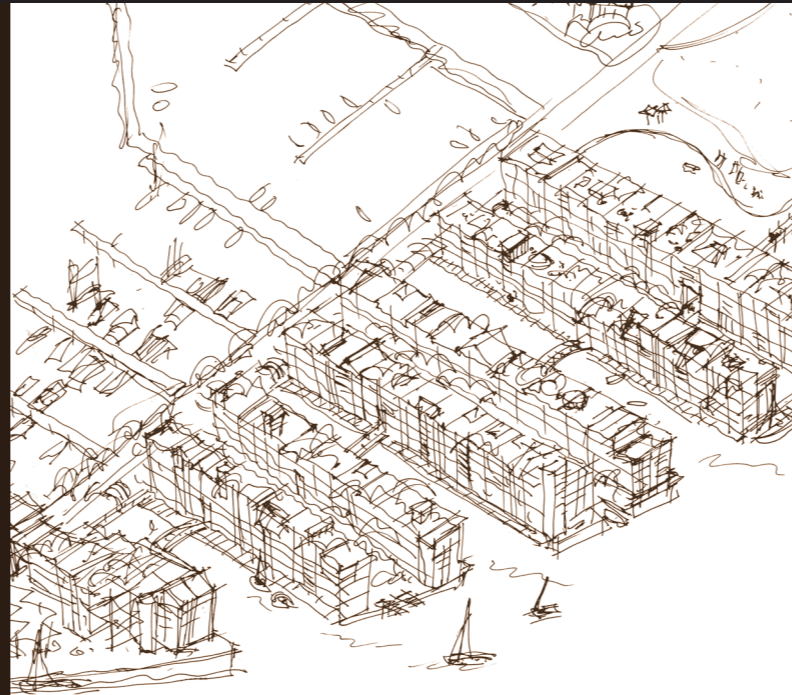
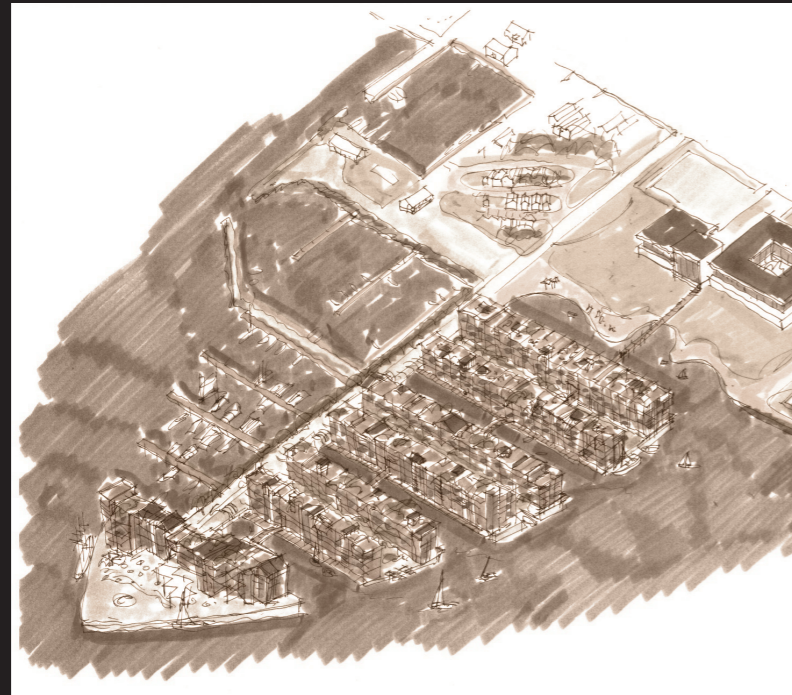
Moderne havne og kanalbyggerier vidner om de rekreative værdier i en bebyggelse i tæt harmoni med vandet. Forskelligheden og mangfoldigheden i udtryk kan være en inspirationskilde til det fremtidige Ranonia.



INSPIRATION - STEMNING

Udover det maritime og historiske afsæt, så har Ringkøbing Fjord i årtier været et mekka for surfer i alle afskygninger – og sammen med det lokale klub- og foreningsliv, vil det være et naturligt afsæt for de maritime aktiviteter som er en af de bærende elementer, som er med til at gøre Ranonia unik.

I modsætning til andre kendte feriebyer, som f.eks. Ribe eller Ebeltoft- der reelt kun er boliger, hvilke binder sig op på attraktioner som allerede findes i byerne, så er Ranonia tænkt således, at den i sig selv er en attraktion og en oplevelse for borgere og turister, med bl.a. aktivitetsmuligheder i tilknytning til og på fjorden.



SKITSERING



VISUALISERING

VISION - EN LEVENDE OG MANGFOLDIG BYDEL PÅ VANDET

Lystbådehavn og maritim ferie- og oplevelsesbydel i Naturens Rige

Ranonia, senere Ringkøbing, er det ældste kendte stednavn i Danmark og navnet på en ny maritim ferieby og offentlig bydel i Ringkøbing. Ranonia er et skridt i implementeringen af Helhedsplan for Ringkøbing. Bag Ranonia står ErhvervsVækst Ringkøbing som ser projektet udviklet i et bredt samarbejde mellem Ringkøbing-Skjern Kommune og Ringkøbings forskellige aktører; borgere, medarbejdere, erhvervsdrivende, foreninger, etc.

Ambitionen for Ranonia er, at styrke Ringkøbings kontakt til fjorden og tilbyde nye muligheder og faciliteter til byens borgere og byens gæster, for derigennem at sikre byens og kommunens indtægts- og udviklingsgrundlag. Placeret i naturlig forlængelse af den historiske bymidte og i sammenhæng med den eksisterende Ringkøbing Havn, som en del af en allerede planlagt havneudvidelse, består Ranonia af et offentligt byrum i form af moler og forbindelser, hvor pladser, rekreative funktioner og servicetilbud, danner grundstrukturen i en ny bydel på vandet, hvor fællesskaber omkring fjordrelaterede aktiviteter og rekreative muligheder kan styrkes og få nye muligheder – fra sejlsport til sauna og solnedgang.

Til strukturen knytter sig en feriebybebyggelse, med afsæt i Ringkøbings stærke eksisterende kvaliteter i form af den historiske bymidte og havnen. Bebyggelsen genfortolker og udvikler det maritime miljø på havnen, gennem sin skala, sin detaljering og sit materialevalg. Ranonia skal være en naturlig videreudvikling af Ringkøbing. Der etableres ikke boliger til helårsbeboelse.

Ranonia skal tilbyde en ny unik, by- og fjordnær ferieoplevelse i det varierede udbud af ferie-, aktivitets- og oplevelsesdestinationer omkring Ringkøbing Fjord. Helheden omkring Ringkøbing Fjord, hvor hver destinations identitet fortsat skal styrkes og tiltrække deres eget segment, skal skabe basis for synergier, til gavn for Ringkøbings oplevelses- og handelsmiljø og Ringkøbings borgere. Ranonia er en udvikling af Ringkøbing, på grundlag af de stedbundne kvaliteter og særkender i respekt for byens historie og identitet.

Baggrund

Ranonia er en del af implementeringen af Helhedsplan 2050 for Ringkøbing og et produkt af lokale udvikleres tanker omkring udmøntning af Ringkøbing-Skjern Kommunes visioner og strategier omkring bæredygtig udvikling, turisme og erhverv. ErhvervsVækst Ringkøbing står bag, og er med til at udvikle projektet og Ringkøbing Udviklingsforum har tilbudt at facilitere en offentlig proces og borgerinddragelse omkring projektet, som tænkes videreudviklet og implementeret i et samarbejde mellem private aktører (lokal som eksterne), Ringkøbing-Skjern Kommune og Ringkøbings borgere. Målet er at sikre et projekt som ikke blot er godt for turismen, erhvervslivet og økonomien, men som sikrer bedre muligheder for Ringkøbings borgere og er med til at styrke den lokale identitet og stolthed.

Et led i den strategiske udvikling af Ringkøbing

I sammenhæng med initiativer som f.eks. Naturkraft, fokus på grønne/blå områder og forbindelser, aktivering, bevægelse og leg, samt bosætning i bl.a. Ringkøbing K, er Ranonia et blandt flere konkrete svar på helhedsplanens ”Indsatsområde 2 – Udvikling af havnen og kobling til midtbyen”.

Ranonia understøtter en række politiske pejlemærker og konkrete målsætninger og skriver sig således ind i det strategiske arbejde med naturen og fjorden som grundlag for udvikling, bosætning og vækst.

- Naturens Rige – Fjorden og naturen som drivere for udvikling
- Strategisk satsning på udvikling af turismen gennem en helhedsorienteret satsning på oplevelses- og destinationsudvikling omkring Ringkøbing Fjord.
- Udvikling på baggrund af stedbundne ressourcer som købstadsmiljøet, vandet og fjorden.
- Styrkelse af bymiljøet i Ringkøbing gennem sæsonforlængelse og fastholdelse af liv og aktivitet i bymidten samt øget omsætning i kraft af tiltrækning af købestærkt segment.
- Understøtter og danner øget grundlag for initiativer som f.eks. Naturkraft.
- Styrkelse af Ringkøbings Bys relation til vandet samt udvikling af bedre faciliteter til vandrelaterede sports- og fritidsaktiviteter som f.eks. lystsejlere, vinterbaderklub mv.
- Fokus på udvikling gennem involvering af interessenter på havnen, foreninger og borgerne.
- Mulighed for at tænke trafikløsninger ind i en større sammenhæng og planlægning, herunder mulighed for synergier med andre større turistattraktioner o.lign. Det kunne f.eks. være ved etablering af decentrale parkeringsfaciliteter med shuttlebusservice, mulighed for opladning af elbiler el.lign.
- Mulighed for at indtænke bæredygtighed i bygningsløsninger og materialevalg samt understøtte cirkulær økonomi i byens indretning, faciliteter og serviceudbud.

BESKRIVELSE

Området og relationen til omgivelserne

Ranonia er placeret i naturlig forlængelse af havnen mod sydvest, ud for den eksisterende bymidte og rådhuset. Området omfatter således en del af de eksisterende havnearealer og bygges ud i Ringkøbing Fjord. Området udgøres af en del af matrikel nr. 2fi og 2fk, Ringkøbing Markjorder, foruden søterritorie.

Området grænser mod nord og øst op til to meget forskellige bebyggelser i form af "Indianerlandsbyen", der udgøres af små varierede fiske- og grejhuse, samt Rådhuset, med sin brede horisontale disponering. Øst for området ligger jollehavnen. Mod syd og vest strækker Ringkøbing Fjords vandflade sig ud til tangen og mod nordvest ligger erhvervshavnen, med sine relativt store bygningsvoluminer.

Planlægningsmæssige forudsætninger

Området er delvist omfattet af kommuneplanramme nr. 36ca066 til centerformål og 36of067 til offentlige formål. Herudover er området omfattet af to gældende lokalplaner; Lokalplan nr. 01.110 til erhvervsformål, centerformål, boliger og offentlige formål og Lokalplan 01.044 til offentlige formål (Rådhuset). Ved udarbejdelse af plangrundlag, skal der tages stilling til den præcise afgrænsning og evt. overlap, med eksisterende rammer og planer.

Disponering af området

Ranonia bygger videre på de eksisterende kvaliteter i Ringkøbings historiske bymidte. Det betyder at den lille skala fastholdes og nyfortolkes i et facademotiv, hvor der sikres variation inde for en enkel strukturramme, som sikrer den sammenhæng og ensartethed der kendetegner den gamle bymidte.

Ranonia består af offentlige rum i form af moler, stiforbindelser og pladser, der danner grundstrukturen i en ny bydel på vandet. Mellem bygningerne lægger den ligeledes offentligt tilgængelige vandflade op til færdsel ad vandvejen, så man kan stå direkte ud på sit SUP-board eller i sin havkajak.

Der lægges op til at tænke trafikløsninger i en større sammenhæng. Området kan f.eks. indrettes med gode muligheder for af- og pålæsning, som understøtter sikker trafik i området. Hensigtsmæssig afvikling af biltrafik og parkering kan f.eks. opnås ved etablering af decentrale parkeringsløsninger og incitamentsstrukturer som f.eks. rabatorninger til oplevelser og attraktioner, mulighed for opladning af elbiler mv. Dette kunne f.eks. ske i forbindelse med det kommende Naturkraft oplevelsescenter. I disponeringen af området er der lagt vægt på at bevare de eksisterende udsigtskvaliteter fra byen og kysten, samt styrke Ringkøbings relation til vandet, ved at sikre at områdets offentlige rum er attraktive og rummer relevante tilbud, der understøtter bylivet.

Byggeri

Feriehusbebyggelsen – ca. 250 ferieboliger

Feriehusbebyggelsen tænkes etableret som sammenbyggede huse omkring kanaler i op til 2 etager + tagterrasser eller udnyttet tagetage. Bygningerne udføres med begrænsede facadelængder og generelt i en skala der relaterer til den historiske bymidte og med en variation, der refererer til "Indianerlandsbyens" individuelle huse. Materialer tænkes valgt med inspiration i maritime referencer, som samtidig skal sikre bebyggelsen et let præg. Det kunne f.eks. være brændt eller tjæret træ, detaljer eller bygningsdele i rustent eller galvaniseret jern el. andre metaller. Det kunne også være genbrugsmaterialer med en historie, der tilfører området en autencitet og egenart og derigennem bidrager til at give området sin egen identitet.

Fjordens Hus

Yderst på molen tænkes etableret et offentligt tilgængeligt hus, med funktioner og faciliteter der tiltrækker liv og aktivitet, samt kan skabe rammen om fællesskaber og initiativer med relation til Fjorden. Fjordens Hus kan f.eks. indeholde faciliteter for klubber og foreninger, samt havnerelaterede og maritime serviceerhverv. Fjordens hus tænkes etableret højere end den øvrige del af området, som et 'fyrtårn' for Ringkøbing.

Interessenter og proces

Det er tanken at projektet udvikles i en proces, hvor udviklere, myndigheder, borgere og interessenter, samarbejder om at give Ranonia det indhold og den profil, der sikrer projektets forankring og succes. Inddragelse og information skal danne basis for interessenter og borgere tager ejerskab i udviklingen af det nye havneområde og de nye byrum. Ringkøbing Udviklingsforum har tilbudt at facilitere inddragelsen af interessenter og borgere. Interessenter defineres som aktører i området samt naboer til området. Det er håbet og forventningen at interessenterne vil deltage aktivt i dialogen og udviklingen af Ranonia og på den måde bidrage til udviklingen af et område, der interagerer med omgivelserne på en levende, naturlig og god måde. Ud over ovenstående interessenter vil der gennem processen blive afholdt høringer og borgermøder, hvor der vil være mulighed for at deltage for alle borgere. Da projektet endnu er i sin indledende og afklarende fase, er der ikke udarbejdet en detaljeret tidsplan.

BESKRIVELSE